

# Kapittel 7

## Brannisolering

### 7.1 Glasroc F FireCase™ – Montering

#### Generelt om montering

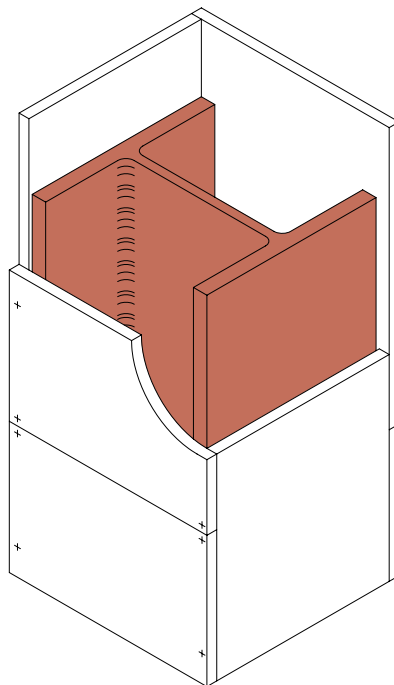
Glasroc F FireCase plater monteres med egne Glasroc F-skruer eller spesifiserte kramper.

For riktig valg av festemiddel, se "Tabell – Anvisning for innfesting av plater". Plater kappes med håndsag eller maskinsag med utsug. Plater av 15 mm tykkelse kan kappes med kniv og deretter slipes med rasp. Plater i ett og to lag festes langs alle kanter med c 150 mm i både ytre og indre lag i h. t. konstruksjonsdetaljer.

Platene monteres vekselvis slik at overlappende hjørner dannes, se konstruksjonsdetalj E og H.

Plater tilpasses slik at åpninger mellom plater samt mellom plater og tilsluttende konstruksjoner minimeres. For å oppnå ønsket brannmotstand kreves at åpninger ved skjøter og tilslutninger større enn 3 mm tettes med Gyproc G 66 gipsbruk (eller elastisk steinbasert tette masse). Ved hjørner festes skruer/kramper sentrisk i tilsluttende plate (for kramper gjelder dette begge krampeben). Ved montasje plate til plate skal innfesting med Glasroc F skruer og kramper skal alltid utføres horisontalt. Ved tverrskjøter med bakenforliggende Glasroc F FireCase remse festes skruer/kramper med minste kantavstand 15 mm fra saget rett kant og 10 mm fra rett kant. Ved applikering av kramper skal ryggside ha anslag mot platens overflate.

Glasroc F Hjørneprofiler festes mot stålprofil med maks c 600 mm. Avstand mellom Glasroc F FireCase og søyleflens samt bjelkeflens kan være maks 5 mm. Flensbredden på bjelker eller søyler skal være maks 600 mm.



#### 4-sidig innkledning av stålsøyle

Innkledning av søyle påbegynnes fra søylens base. Se Konstruksjonsdetalj A.

Platene monteres ved å skru/krampe sammen. Horisontale skjøter ved hjørner forskyves med minimum 600 mm.

Ved doble platelag forskyves plateskjøter med minimum 300 mm.

### 7.1 Glasroc F FireCase™ – Montering

#### 3-sidig innkledning av stålsøyle

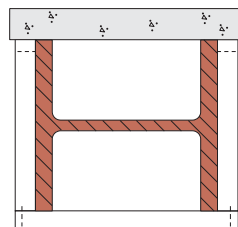
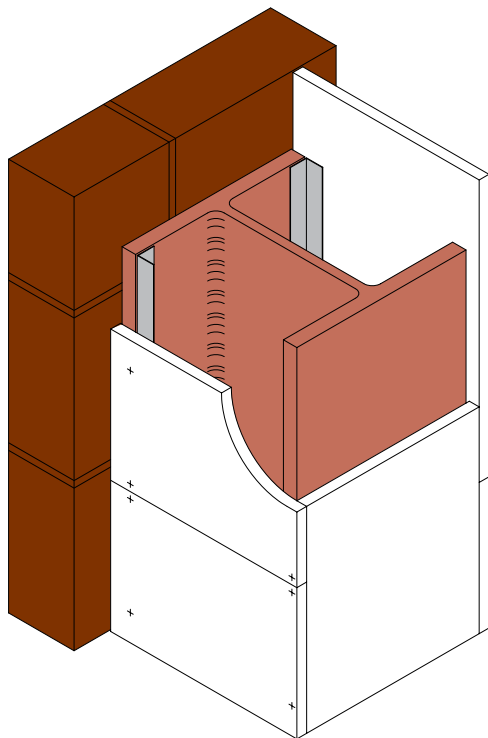
I de tilfeller hvor stålsøylens flenser er parallelle med vegg skal Glasroc F hjørneprofiler monteres på søyleflenser mot vegg, se Konstruksjonsdetalj B.

I de tilfeller hvor søylen er montert med flenser vinkelrett mot vegg monteres Glasroc F direkte mot flens, se Konstruksjonsdetalj C.

Plater monteres ved å skrus mot hjørneprofil samt krampes eller skrus plate mot plate.

Platene monteres sammen med kramper eller Glasroc F skruer.

Horisontale skjøter ved hjørner forskyves med minimum 600 mm. Ved doble platelag forskyves plateskjøter med min 300 mm. Se Konstruksjonsdetalj H.



7

### 7.1 Glasroc F FireCase™ – Montering

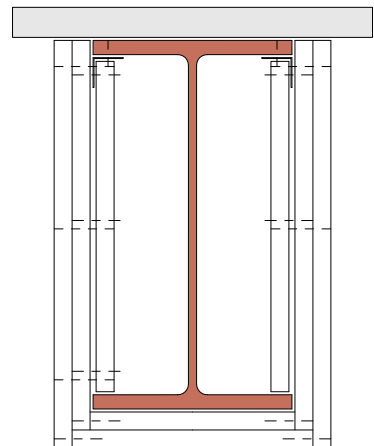
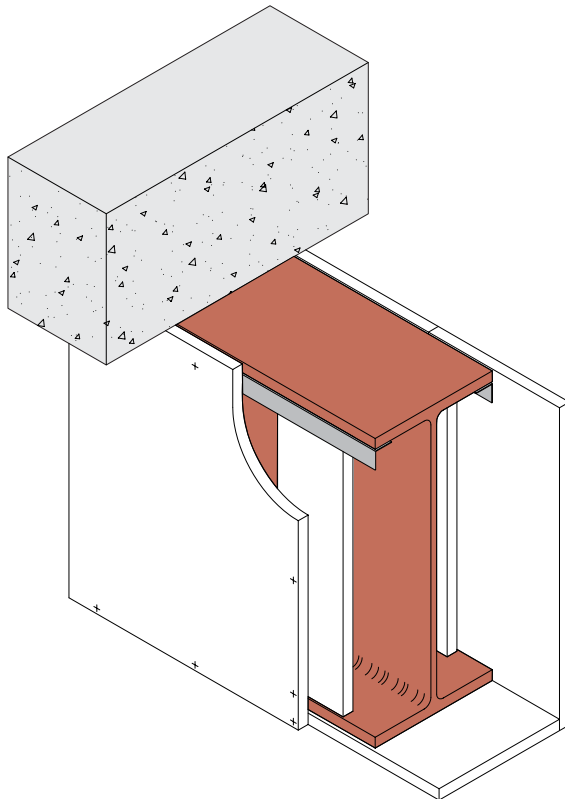
#### 3-sidig innkledning av stålbejelke med hjørneprofil

Montasje utføres på samme måte som for søyle. Innkledning med enkelt platelag kompletteres ved tverrskjøt med 60 mm bred remse av Glasroc F FireCase sentrisk bak plateskjøter og festes med minst tre skruer eller kramper. Se Konstruksjonsdetalj F.

Ved doble platelag forskyves plateskjøter med minimum 300 mm. Ytre lag festes til indre lag ved tverrskjøter med minst tre skruer eller kramper. Se Konstruksjonsdetalj H.

#### 3-sidig innkledning av stålsøyle og stålbejelke med

7



### 7.1 Glasroc F FireCase™ – Montering

#### støtte av opplagsplater Glasroc F FireCase, enkelt platelag

Opplagsplater av Glasroc F FireCase tas fram og tilpasses nøye til stålprofilens tverrsnitt.

Opplagsplatene monteres på begge sider av stålprofilen med maks c 1200 langs hele innkledningen.

Ved plateskjøter monteres doble opplagsplater slik at hver og én har anlegg mot plateenden.

Innkledningen festes mot hver opplagsplate med minst tre kramper eller Glasroc F skruer.

Den langsgående innkledningen utføres med forskutte skjøter ved hjørner, min 600 mm.

Se også Konstruksjonsdetalj D og G.

